



Knauf Danogips Isoleringsvæg til hurtig og nem efterisolering

Knauf Danogips Isoleringsvæg

Til indvendig efterisolering af kolde, men ellers sunde ydervægge. Kan også bruges til indervægge.

Elementerne er en færdig løsning, hvor isolering og ny vægoverflade monteres på én gang.

Tekniske data:

Type		25/13	50/13
------	--	-------	-------

Tykkelse:			
Færdigmonteret	mm	43	63

Element:			
Bredde	mm	600	600
Længde	mm	2500	2500
Tykkelse	mm	38	63
Vægt	kg/m ²	10,5	15,0
Tolerancer:	mm	+0/-4	+0/-4

Isoleringsstolpe:		IS 25	IS 50
Bredde	mm	50	50
Længde	mm	2500	2500
Tykkelse	mm	30	50

Isolering			
Lambdaklasse	W/m ² C	0,036	0,036
Isolans	m ² C/W	0,77	1,46
U-værdi	W/m ² C	1,30	0,68

Dampdiffusionsmodstand			
Z-værdi:			
GPa·s·m ² /kg		6	6

Brand			
Klasse 1 beklædning			

Der er penge at spare

Knauf Danogips Isoleringsvæg er med til at spare på energien. I skemaet på bagsiden er det let at regne ud, hvor meget det kan blive til.

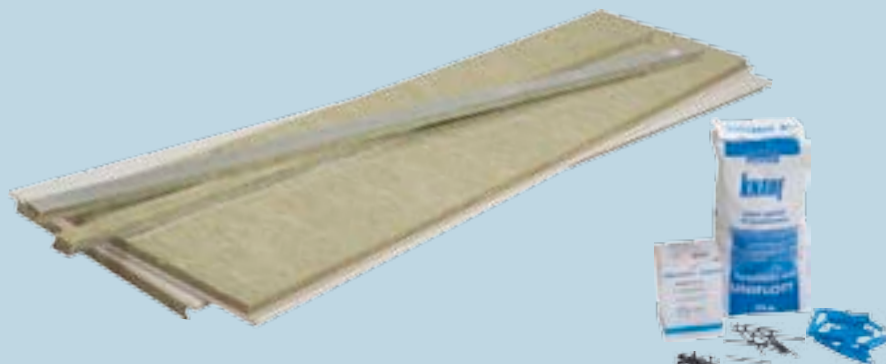
Forbehold

Knauf Danogips Isoleringsvæg må ikke anvendes i vådrum, og bør ikke anvendes i fugtige kældre.

Knauf Danogips Isoleringsvæg må ikke monteres udenpå eksisterende konstruktion, der har en diffusionstæt overflade, medmindre 2/3 af den totale varmeisolering er placeret på den kolde side af den diffusionstætte overflade.

I tvivlstilfælde om Isoleringsvæggens anvendelse, kontakt da byggemarkedet eller søg yderligere information på Knauf Danogips' hjemmeside.

Indvendig isolering og ny beklædning i én arbejdsgang



Isoleringselement, isoleringsstolpe, spartelmasse, skruer og rawlplugs.

Produkt

Knauf Danogips Isoleringsvæg består af en 12,5 mm gipsplade med 25 mm eller 50 mm hård Rockwool på bagsiden. De 2 lag er sammenklæbet med en specialklæber, som har en dampspærrende effekt.

Brand

Brandteknisk er den indvendige overflade en klasse 1 beklædning, og Rockwool-isoleringen er klassificeret som ubrændbar. Alle brandkrav er dermed opfyldt.

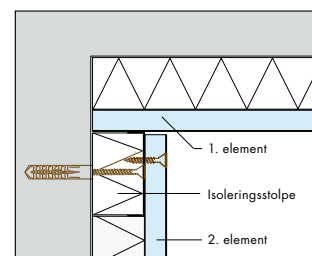
Isoleringsstolper

Til samling af elementerne anvendes Knauf Danogips Isoleringsstolper for at undgå kuldebroer. Stolpen er 50 mm bred og udført af samme isoleringsmateriale, som elementerne. Stolpens indvendige side er forsynet med et profil af galvaniseret stål, hvortil elementerne fastskrues. Stolperne har forborede huller, hvorigennem fastgørelsen til den eksisterende konstruktion foretages.

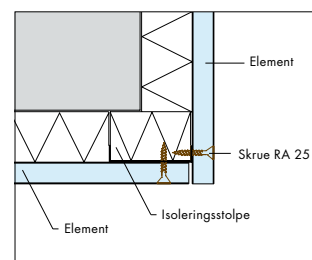
Forberedelse

Fodlister, skyggelister, eventuelle fliser og vinyltapeter fjernes. Kontakter m.v. flyttes frem i den nye væg.

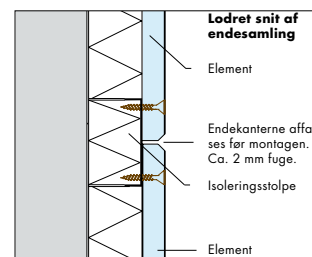
Detaljer



A. Ved indvendige hjørner er det nok at fastgøre det ene element. Det element, der først er sat op, vil blive holdt på plads af det næste element.



B. Ved udvendige hjørner anvendes en isoleringsstolpe til samling af elementerne. Skrueene placeres som vist på tegningen.



C. Ved højder over 2,5 meter eller hvor det er nødvendigt at samle elementerne over enderne, gøres dette ved at montere en isoleringsstolpe i samlingen.

NB!

De viste illustrationer er med elementtype 50/13.

Let at montere uden brug af specialværktøj



1. Isoleringsstolpen tilskæres med en nedstryger.



2. Elementerne tilskæres med en fintandet sav. Sav fra forsiden. Skær ud for vinduer og døre inden monteringen.



3. Ved start eller afslutning tilskæres isoleringsmaterialet, så det passer til stolpen. Brug en kniv eller fintandet sav.



NB! Pas på ikke at spænde skrueerne i stolperne så fast, at isoleringsmaterialet sammentrykkes.

4. Første stolpe placeres tæt til den tilstødende væg og fastskrues. (Hvis begge vægge isoleres, se detalje A.



5. Stolperne placeres med en indbyrdes afstand på 550 mm og fastgøres med skrue (5,5 x 60 mm og rawplugs) pr. 600 mm lodret.



6. Elementet fastgøres med skrue RA 25 med en afstand på 200 mm. Brug en skruemaskine eller en boremaskine med bits.



7. Efter montagen tætnes med acrylfugemasse mellem elementet og de tilstødende flader.



8. Udadgående hjørner kan forsynes med en hjørnebeskytter for at give styrke og lette spartelarbejdet.



9. Ønskes samlingerne spartlet til en plan flade anvendes Knauf Uniflott. Forbrug ca. 300 g/m².



10. Hjørnebeskytter spartles på samme vis som gipspladerne. Vi anbefaler minimum 300 mm bred spartling ud fra hjørnebeskytteren.

Spartling

De runde gipspladekanter kræver ikke anvendelse af sparteltape ved brug af Knauf Uniflott. Sparteltape bør dog anvendes ved indvendige hjørner. Samlingerne overspartles normalt to gange med slibning imellem hver spartling, således samlingerne er plane. Undgå at slibe ind i pladens kartonoverflade. Det anbefales at bruge en ca. 150 mm bred spartel.

Tilslutninger

Det er vigtigt, at tilslutningerne er tætte. Hvis der strømmer varm luft ind i konstruktionen, kan det give anledning til fugtskader. Isoleringsvægselementernes tilslutninger til andre bygningsdele, gulv, loft og tilstødende vægge bør derfor tætnes med Acrylfugemasse.

Overfladebehandling

Skal væggen males, kan den stå med synlige fuger. De afrundede kanter giver en blød understregning af overgangen fra element til element. Skrueoverspartles med Knauf Uniflott spartelmasse. Når spartelmassen er tør, slibes let, og væggen males. Elementerne kan også spartles sammen til en hel plan fugefri overflade, som enten males eller tapetseres.

Tapet og maling

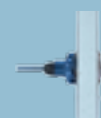
Før maling eller opsætning af tapet bør væggen grundes med en vandig acrylgrunder, fx Knauf Universalgrunder/Betonbinder (ca. 50 g/m²). Dette sparer maling, giver tapetet bedre vedhæftning og gør det nemmere at fjerne ved senere omtapetsering.

Ophæng

Billeder og andre lette ting hænges op med x-kroge. Til tungere ting bruges plugs, som er beregnet til gipsplader. Meget tunge ting kan gøres fast til en isoleringsstolpe, som sættes ind i elementets isolering og fastgøres til bagvæggen efter samme princip som de øvrige isoleringsstolper.



X-krog til billeder. Bæreevne 1 kg pr. søm.



Blå Expandet til tunge ting fx reol-systemer, skabe og hylder. Bæreevne 35 kg pr. stk.

www.knaufdanogips.dk

Knauf Danogips hjemmeside bliver løbende ajourført, og der kan således være forskelle på den information, der findes på trykt materiale og på hjemmesiden. Informationen på hjemmesiden er altid den gældende.

Vi tager forbehold for trykfejl og tastefejl. Der forbeholdes ret til tekniske ændringer.



- Ny vægoverflade
- Højisolerende
- Let at montere
- Én arbejdsgang
- Energibesparende
- Varmebesparende
- Bedre indeklima

Knauf Danogips Isoleringsvæg

Spar på varmeregningen

Energikilde	El		Olie		Naturgas	
	kWh/m ² pr. år		l/m ² pr. år		m ³ /m ² pr. år	
Besparelsesenhed	25/13	50/13	25/13	50/13	25/13	50/13
Element	25/13	50/13	25/13	50/13	25/13	50/13
Væg						
Ydervæg:						
1 stens mur	74	94	7,4	9,4	6,7	8,5
1½ stens mur	59	77	5,9	7,7	5,4	7,0
Hulmur	65	83	6,5	8,3	5,9	7,5
150 mm beton	229	260	22,9	26,0	20,8	23,7
230 mm letbeton	31	43	3,1	4,3	2,8	3,9
Kældervæg:						
Fundamentblokke el. 300 mm beton	44	58	4,4	5,8	4,0	5,3

I skemaet er besparelsen angivet pr. m² væg, så det er let at gange op med vægarealet og dagens energipriser.

Eksempel

I et hus opvarmet med naturgas bliver en eksisterende hulmur efterisoleret med Knauf Danogips Isoleringsvæg type 50/13. Væggen er på 20 m². Ud fra skemaet aflæses en energibesparelse på 7,5 m³/m² pr. år.

Den samlede årlige besparelse bliver: 20 m² x 7,5 m³/m² pr. år = 150 m³ naturgas pr. år. Med en naturgaspris på 7,25 kr./m³ bliver besparelsen på 7,25 kr./m³ x 150 m³ = 1.088 kr. årligt, eller ca. 54 kr./m² væg pr. år.